



SPFC

Assemblée générale du vendredi 17 novembre 2017

LE MOT DU PRESIDENT

Selon mon habitude, je serai bref. Un rapport moral, c'est toujours ennuyeux ... !

Je rappelle nos actions qui découlent de nos Statuts et qui font l'objet d'une convention signée chaque année avec l'ONF.

Nous participons aux 4 ateliers de l'ONF :

- pour la mise en valeur de la forêt comme lieu d'élection pour la détente, le sport y compris les activités cynégétiques,
- pour la mise en valeur du patrimoine esthétique et culturel de la forêt,
- et, pour concourir à la gestion durable et multifonctionnelle de la forêt, nous participons aux ateliers « travaux et coupes » et « écologie et environnement » (nous aurons une pensée pour les 7000 grenouilles, crapauds et tritons qui ont été récoltés au printemps).

Dans nos Statuts figure aussi toute action de sensibilisation à la connaissance de l'arbre. Ainsi, nous avons poursuivi nos sorties avec les scolaires : 6 classes de Sévigné, 2 classes de Sainte-Marie et plusieurs classes de Venette. Sorties adultes également avec les Clubs Service et diverses associations ou groupes de particuliers.

Pour 2018 le rapprochement avec l'Office de tourisme de Compiègne s'est concrétisé et la collaboration avec l'UTC de Compiègne, pour permettre aux jeunes d'appréhender notre forêt, est en bonne voie.

Cette année encore, nous avons eu un programme de sorties très diversifié qui a attiré de nombreuses personnes: Sylviculture et histoire en Retz, visite forestière sur le thème « le hêtre, envahissant ou éducateur, régénération naturelle ou plantation », le château de Montgobert et une conférence sur les lieux mystérieux de la forêt de Compiègne, entre autres.

La SPFC était aussi présente sur diverses manifestations :

En avril, le Salon Nature et Jardin à Machemont et l'Inattendue, épreuve de marche nordique à Vieux Moulin.

En juin, le Festival au Jardin à l'Institut Charles Quentin et le Raid Impérial Compiégnais au stade Paul Petitpoisson.

En juin/juillet, le Festival des Forêts.

En septembre, le Forum des associations à Lacroix St Ouen et la Fête des associations à Compiègne.

... Et une forte participation des membres de la SPFC invités par M. Louis-Jean de Nicolaÿ, sénateur de la Sarthe et Président de la **FNSAF** (Fédération Nationale des Sociétés d'Amis des Forêts), pour le congrès annuel organisé cette année, en septembre en Forêt de Retz, à l'initiative de Mme Ginette Colpin, Présidente de l'A.Fo.Retz.

Pour conclure, nous souhaitons que vous soyez, avec nous, un trait d'union avec les gestionnaires de la forêt, par les informations que vous nous faites remonter.

Nous devons rester très attentifs à toutes actions menées en forêt et nous gardons le droit de nous exprimer.

Après 17 ans de « bons et loyaux » services, du moins je l'espère... je pense qu'il est temps de « passer la main ». Ces années de présidence m'ont apporté beaucoup de satisfaction au contact de vous tous.

Vous avez été de fidèles adhérents ce qui est très réconfortant pour un président et je vous en remercie.

Je reste bien évidemment au Conseil d'Administration et nous désignerons ensemble, le 5 décembre, mon successeur.

Hugues de Grandmaison

Et... le nouveau Président élu est Emmanuel du Passage



Photo Bernard Debarque

*Le Président,
Emmanuel du Passage
et les membres du
Conseil d'Administration
de la SPFC
vous présentent
leurs Meilleurs Voeux
pour 2018*

Bonne Année

Les remerciements du président sortant

Voilà, depuis le 5 décembre, le Président est Emmanuel du Passage. Merci d'avoir bien voulu l'élire à ce poste.

Ce changement de présidence va donner un élan nouveau à notre Conseil d'Administration et, je pense que tous ensemble, nous ferons grandir la SPFC.

Par ce petit mot, je voudrais remercier l'ensemble du Conseil d'Administration qui m'a toujours fait confiance et m'a supporté avec mon caractère...

Martine Tailedet est à l'initiative de l'entretien des poteaux. Nous avons eu longtemps comme emblème le poteau du carrefour du Mont de l'Ecange.

Cette importante action a eu tout de suite comme responsable **Didier Dumay** avec, pour principal adjoint, Jean-Louis Carré, aidé par Jacques Ponce et de nombreux bénévoles.

Puisque je parle de poteaux, c'est **François Ducarme** qui a eu cette heureuse initiative de lancer le parrainage de ces poteaux. Cette action a été reprise récemment par **Michel Bussy**. Le travail remarquable accompli avec beaucoup d'initiatives par ce dernier porte déjà des fruits.

Il y a un véritable enthousiasme pour le parrainage des poteaux. De nombreux visiteurs de la forêt, parrains et marraines, font part régulièrement des dépôts qu'ils voient en forêt et là l'équipe de **Pascal Carouge** fait un travail important pour l'aspect esthétique de la forêt en remplissant régulièrement la remorque. Il est souvent aidé par notre ami **Jacques Ponce** qui signale de nombreux dépôts de déchets au cours de ses promenades en forêt ainsi qu'Aurélien Lejeune, un des bénévoles les plus fidèles qui, avec son oeil exercé, remarque également toutes les barrières qui nécessitent un entretien.

Les mêmes qui se promènent en forêt rencontrent des enclos qui, grâce à **Madame Montagne**, trouvent des bénévoles pour en faire régulièrement le tour. Ce travail important, mené avec Monsieur Patrick Bocquet de l'ONF, est très prenant mais réussit grâce à la ténacité de Madame Montagne. Cette dernière a été largement aidée par **Gervais Derenty** qui lui a offert des plans de la forêt de Compiègne facilitant ainsi son travail.

Pour revenir à ce que j'évoquais au début de ce message, grâce à **Etienne Richard**, alors président de la section du Centre des Jeunes Dirigeants de Compiègne, un document « Une forêt... Des poteaux... Une histoire... », a été édité avec une préface de François Callais, de la Société Historique de

Compiègne, extraite de sa revue « *A la découverte des forêts de Compiègne, Laigue et Ourscamp-Carlepont* »

Dans le document d'Etienne Richard figure une carte de la forêt de Compiègne que nous présentons à toutes nos réunions sur le terrain.

Dans toutes nos Assemblées Générales, grâce à **Sabine Vatan**, la comptable, en relation avec François Ducarme, le trésorier, les comptes sont présentés avec rigueur et projetés par notre "metteur en scène" **Saïd Belkacem**, premier vice-président.

Le second vice-président, **Joël Claverie**, avec sa rigueur bien connue, s'est occupé de tous les problèmes d'assurance. Ce n'était pas une mince affaire. Il a su, en outre, donner pour les sorties sur le terrain une ouverture sur la nature en dehors de la forêt.

Puisque l'on parle de nature, **Claire Le Jeune** nous a fait gentiment visiter son bois. Tous, nous avons été admiratifs devant la sylviculture qu'elle mène sur son peuplement de jeunes chênes.

Didier Varenne, quant à lui, nous a fait visiter la forêt d'Ourscamp-Carlepont et l'Abbaye d'Ourscamp. Cela a été pour lui l'occasion, avec des termes bien choisis, de nous parler de ce qu'il pense de la gestion de la forêt de Laigue où il attaque fréquemment à la chasse à courre.

Un tout nouveau, **Alain Marchois**, qui ne fait pas encore partie du Conseil d'Administration, s'est déjà vu attribué une tâche, celle de mettre en page, après les avis donnés par chacun, la feuille des sorties et manifestations auxquelles nous participons. Il sera aidé pour cela par un "ancien", **François Dubreuil**.

Si nous avons pu réaliser tous ces travaux nous le devons en très grande partie à **Gérard Lefranc** quand il était directeur général de la SICAE, celle-ci nous a beaucoup aidé financièrement. Il reste à notre disposition pour nous aider, notamment avec Yvette Autricque, ancienne directrice de la Chambre d'Agriculture, auditeur libre du Conseil. Celle-ci nous assistera dans les relations avec l'UTC, le Crédit Agricole qui nous a déjà soutenu financièrement.

Je veux terminer ces remerciements par Liliane Compain, secrétaire remarquable. C'est elle qui envoie toutes les convocations, édite les comptes rendus du Conseil d'Administration. Elle fait la liaison entre la SPFC et toutes les personnes qui nous invitent et nous proposent un stand à leur manifestation. Très régulièrement elle tient à jour notre site qui commence à être bien connu.

MERCI A TOUS ! Bonne route à la SPFC !!!

Hugues de Grandmaison

Entretien des poteaux de carrefours

L'action « Poteaux de carrefour » continue.

Didier Dumay, victime d'un accident opératoire le 4 octobre 2016, demeure handicapé moteur. L'équipe est maintenant animée par Claude Landreau qui a passé le permis nécessaire pour conduire le 4X4 avec sa remorque. Les choses sont grandement facilitées du fait que Claude habite le même village. Il est secondé par Pascal Carouge qui anime aussi l'équipe « Forêt Propre » et par Aurélien Lejeune qui, en parallèle, s'emploie beaucoup tout seul.

Après 13 ans sur le terrain par tous les temps, Jean-Louis Carré a souhaité se retirer à la fin de la campagne.

L'activité a été dominée en 2017 par une opération lourde en synergie avec l'Office National des Forêts : le remplacement des trois poteaux irrécupérables, Grand Ecuyer, Malmaire, Vaudrampont.

Alors que ce chantier débutait, un automobiliste maladroit a démolì le poteau du carrefour du Lièvre ; il a fait enlever l'épave de son véhicule sans l'intervention des services de Police et n'a pas été identifié ; pas d'indemnisation de l'assurance à espérer. Le coût du remplacement se monte à 3500 €.

Enfin, dans le cadre du nouvel aménagement du carrefour Napoléon (officiellement « des Nations Unies »), les Services techniques de la Ville, où officie notre ami et administrateur Gervais Derenty, ont fait déposer le poteau ; sa réimplantation fait débat : au centre du rond-point, dans la parcelle, ou pas du tout.

Didier Dumay

Synthèse, par Claude Landreau, des opérations réalisées en 2017 (point au 07/11)

- . 23 sorties effectuées représentant 294 heures d'intervention
- . 3 poteaux neufs ont été remis en place, repeints et équipés
- . 34 poteaux ont été lavés au Karcher
- . 19 poteaux ont été entièrement repeints
- . 12 kg de peinture appliqués
- . 48 opérations d'effacement de tags ont été effectuées
- . 7 plaques de nom détériorées ou volées ont été changées
- . 38 planchettes directionnelles ont été reposées
- . 30 opérations diverses (débroussaillage, nettoyage, etc.) ont été réalisées



A Jean-Louis Carré

Durant treize années tu as effectué un travail intense avec Didier Dumay pour les poteaux des forêts du Compiégnois.

Durant tout ce temps, qu'il pleuve, qu'il vente, qu'il gèle ou que ce soit la canicule, tu as toujours été disponible.

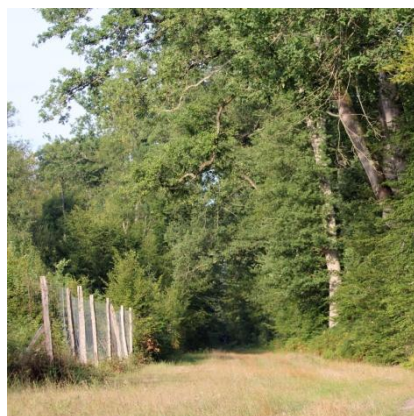
L'or que tu as dans les mains t'a permis de faire face à toutes les situations pour la remise en état des poteaux. Tu montais à l'échelle pour remettre en place les boules et les plaquettes de direction. Tu n'hésitais pas à prendre le pinceau pour redonner leur splendeur aux poteaux. La binette, tu connaissais pour désherber le tour.

Tout ce travail a participé à la valorisation du patrimoine de nos forêts.

Il y a de nombreux témoins de cet embellissement : promeneurs, cavaliers, groupes d'enfants... qui expriment leurs remerciements pour cette belle action.

Je voudrais te dire au nom de la Sauvegarde du Patrimoine des Forêts du Compiégnois tous nos remerciements. Ton action restera longtemps marquée dans les esprits de tous ceux qui aiment la forêt et son patrimoine.

Hugues de Grandmaison



Surveillance des enclos

Depuis 5 ans j'assume la liaison entre l'ONF et les surveillants d'engrillagement d'enclos.

Il y a 130 enclos sur la forêt de Compiègne dont 73 sous surveillance de la SPFC ; 14 enclos sur la forêt de Laigue dont 7 sous surveillance de la SPFC.

Depuis 3 ans nous rencontrons des problèmes de surveillance. Dès que la végétation est grande, si le pourtour des enclos n'est pas gyrobroyé, les surveillants rencontrent des difficultés pour se frayer un passage entre les ronces et fougères et ne peuvent assurer leur mission. Au cours d'une réunion, en septembre à Sainte Perrine, l'ONF nous a promis 80 % d'enclos gyrobroyés pour fin mai 2018, nous aimerions la totalité.....

Il y a actuellement 24 surveillants d'enclos bénévoles. Compte tenu des difficultés avec le passage du gyrobroyeur et de certaines parcelles abandonnées pour le moment, du fait entre autres de la présence des hannetons de l'année passée, l'attribution des enclos est à revoir car des surveillants n'ont plus d'enclos et des enclos n'ont pas de surveillant. Un constat cette année : il y a eu moins de dégradations et celles-ci sont relativement vite réparées.

Si vous souhaitez rejoindre l'équipe des surveillants, pour nous aider dans cette activité bénévole, n'hésitez pas à me contacter. La seule obligation, être adhérent à la SPFC. Annick-montagne@orange.fr 03 44 86 26 80.

Je reste persuadée que la régénération de notre belle forêt passe par les enclos qui protègent les plants des grands animaux et je remercie tous les surveillants pour leur efficacité dans leur participation à cette action.

Annick Montagne

Parrainage des Poteaux

Le parrainage est une action bénévole qui ne comporte aucun engagement personnel de nature pécuniaire, si ce n'est l'adhésion obligatoire à la SPFC.

Le parrain ou la marraine s'engage à visiter régulièrement son poteau, à surveiller la fixation des planchettes indicatrices, la plaque de nom et la boule, à assurer la propreté des abords et, après chaque visite, à signaler éventuellement toute dégradation ou anomalie constatée.

- **Forêt de Compiègne** (311 poteaux) 60 parrains surveillent 139 poteaux, A signaler qu'un parrain parraine 12 poteaux à lui tout seul.
- **Forêt de Laigue** (56 poteaux) 14 parrains surveillent 25 poteaux.
- **Forêt d'Ourscamp** (3 poteaux) 1 parrain surveille les 3 poteaux.



Si vous faites régulièrement des sorties en forêt et souhaitez participer à cette action, n'hésitez pas à me demander la liste des poteaux disponibles dans le secteur que vous fréquentez bussy.michel@free.fr 06 52 73 20 21

Ayant reçu très tardivement le détail des jours de chasse, et les zones de lots concernés, j'ai fait au mieux pour diffuser l'information par mail à chaque parrain, le plus rapidement possible.

Michel Bussy

Forêt propre

Depuis 4 ans l'équipe Forêt Propre de la S.P.F.C collecte, dans le cadre d'une convention signée avec l'O.N.F, environ une fois par mois les déchets découverts en forêt par les adhérents.



Cette année nous avons effectué 13 sorties représentant 129 heures de travail pour un volume de déchets avoisinant les 25 m3.

Le 2 avril, nous avons organisé notre collecte de printemps qui a réuni une vingtaine de personnes. Nous avons nettoyé les abords de l'ancien stand de tir du 25^e R.G.A, la route du Carandeu, le carrefour de l'Abbaye et le chemin vicinal de Pierrefonds.

En 2018 nous participerons à la collecte de déchets organisée par la Fédération de chasse et le Conseil Général des Hauts de France, les 16, 17 et 18 mars.

A signaler, comme les autres années, que nous sommes confrontés aux dépôts de plaques de fibro-ciment en forêt. L'ONF en a évacué en 2017 notamment au carrefour des Bordages ; d'autres subsistent aux carrefours Actéon, du Dormoy et de l'Abbaye, mais nous savons les difficultés que rencontre l'ONF pour traiter ces dépôts. Cela conduit à la situation que nous connaissons à la gare de Rethondes.

Il faut remercier, outre les bénévoles de l'association, les équipes de l'ONF qui interviennent sur les très gros dépôts notamment de gravats et qui récupèrent certains déchets que nous ne pouvons déposer en déchetterie comme les pneus de grosses dimensions ou les extincteurs, par exemple.

Pascal Carouge

Présentation des comptes

Présentation des comptes résumés par Sabine Vatan, trésorière adjointe, à partir de documents tenus par le trésorier François Ducarme. 62% de nos ressources proviennent des cotisations de nos adhérents à qui nous adressons nos plus vifs remerciements pour leur soutien.

COMPTE DE RESULTAT Exercice 1^{er} septembre 2016 - 31 août 2017

Charges

Poteaux - Forêt Propre - Enclos	1524
Sorties	573
Charges administratives	2966
Autres charges	1604
Dotations amortissements	219

Total **6886**

Ressources

Cotisations adhérents	3180
Subventions	1205
Don	465
Sorties	40
Ventes brochures	181
Escomptes obtenus	6

Total **5077**

BILAN au 31/08/2017

Actif	12361
Immobilisations	293
Disponibilités	12068

Passif	14170
Report à nouveau	14130
Créditeurs divers	40

Perte de l'exercice : 1809

Expression de Pierre Vatin, Député de l'Oise

Monsieur le Président,

J'ai eu beaucoup de plaisir à répondre à l'invitation du Président Hugues de Grandmaison. Et vous remercie tous pour votre accueil chaleureux à l'A.G. 2017 de la SPFC.

Je demeure admiratif du travail colossal accompli au fil des ans par l'ensemble des bénévoles, passionnés et déterminés !

Encore toutes mes félicitations. Amitiés et excellente année 2018.

Expression d'Hervé Flichy,

Chef d'Etablissement, Institut Charles Quentin

Merci Président de me donner la parole, c'est toujours avec un immense plaisir que nous accueillons la SPFC pour son Assemblée Générale. Quelques mots sur notre établissement.

Ce qui est marquant lorsqu'on arrive à l'Institut Charles Quentin, c'est le cadre magnifique de l'établissement : situé au bord de la forêt de Compiègne (ou de Pierrefonds), au pied du château de Pierrefonds, dans un parc de 13 hectares, boisé à 70% d'une soixantaine d'espèces d'arbres différentes, le site est charmeur. Très vite, le visiteur

est aussi frappé par la gentillesse des personnels et l'attention que chacun porte à celui qui rend visite, au nouveau qui arrive.



L'Institut Charles Quentin est un établissement scolaire et de formation, lycée d'enseignement général et technologique agricole. Il propose une offre de formation de la 6ème à bac+3 avec une solide organisation pédagogique qui, associée à une dimension éducative vivante, permet d'afficher, dans un contexte d'effectifs raisonnables, un palmarès honorable.

Les formations proposées se concentrent sur des parcours de formation générale, scientifique et technique. En secondaire, l'établissement propose un cursus de la 4ème au Baccalauréat S ou STAV (option Aménagement ou Production) et en Post-bac, un BTSA Agronomie et Production Végétale et un BTSA Gestion Forestière. En partenariat avec la Maison Française (La Chesnoye à Cuise-la-Motte), sont aussi proposées, sur le site, les classes de 6ème et de 5ème ainsi que le bac L et ES. Nos établissements offrent, ainsi, une palette complète de Collège Lycée.

Parallèlement, l'établissement propose dans son Centre de Formation Continue et d'Apprentissage des formations BTSA Technico-Commercial (Produits-Alimentaires-Boissons et en Jardins-et-Végétaux d'Ornement) et un titre de niveau II (licence pro, bac+3), le titre de Responsable de Centre de profits en Distribution (certifié par le RNCP), plus communément appelé Distrimanager, en contrat d'Apprentissage, en contrat de Professionnalisation et/ou en VAE. En même temps, le centre développe ses formations professionnelles sur les métiers de la grande distribution.

Pour découvrir ce site plein de charme, nous vous invitons à venir nous rendre visite lors des Journées portes ouvertes (27 janvier, 17 mars, 18 avril) ou lors du Festival au Jardin les 2 et 3 juin. Nous vous réserverons le meilleur accueil !

Soyez les bienvenus...

Intervention de Jean-Claude LUCHETTA,

ancien Délégué interrégional de l'ONEMA (Office de l'Eau et des Milieux Aquatiques)

Après avoir rappelé les fonctions vitales de l'eau sur tous les êtres vivants dont l'homme, Jean-Claude Luchetta a présenté le processus de la photosynthèse propre aux végétaux autotrophes qui fournissent oxygène et matière organique dont profitent tous les êtres vivants (animaux et végétaux).



Il fait alors allusion aux chaînes alimentaires et transferts d'énergie. Il explique le rôle fondamental de l'eau dans les écosystèmes en particulier celui des forêts en soulignant l'intérêt des zones humides, mares et plans d'eau entretenus par les gestionnaires.

Il abordera par la suite la consommation de l'eau en France et dans le monde et fera une projection de la situation à l'horizon 2050 en prenant en compte l'accroissement de la population mondiale, l'explosion des

besoins et le réchauffement climatique.

Face à cet enjeu majeur pour l'humanité, il présente les politiques publiques de l'eau et montre comment la communauté internationale prend la mesure de la question de l'eau.

Monsieur le Président,

Je suis à la fois particulièrement touché et tout autant honoré de votre invitation à la tribune et de l'occasion qui m'est donnée de dire quelques mots à l'occasion de votre Assemblée Générale.

Au cours de mon parcours et dans mes différentes fonctions à l'ONF, et au-delà, j'ai eu l'occasion de travailler et de nouer des liens avec de nombreuses associations d'usagers, de protection de la nature, d'associations sportives, artistiques, etc.

Toutes disent et témoignent de leur amour de la nature, la forêt, leurs animaux... et toutes sont en réalité très sincères. Toutes ont des avis et s'expriment, légitimement, avec des formes plus ou moins adaptées, et des avis et attentes si variés.

Mais toutes n'agissent pas, et en «amour, comme chacun sait, comme dans beaucoup d'autres domaines, seuls les actes comptent, et restent ...

De ce point de vue Monsieur le Président, lorsque je recense toutes les journées consacrées et les actions que vous conduisez, je dois dire que je suis réellement impressionné, sincèrement, et que j'ai rarement croisé des collectifs aussi mobilisés, aussi engagés, aussi amoureux des forêts.

L'association pour la Sauvegarde du Patrimoine des Forêts du Compiégnois que vous présidez, cher Monsieur de Grandmaison, est une force extraordinaire et une chance incroyable pour notre territoire et tous les usagers des forêts. La SPFC est précieuse, tout simplement parce que vous agissez au quotidien, pour la forêt et au service de ceux qui la pratiquent.

Vos actions sont essentielles : du ramassage des déchets, fléau de ces dernières années, à l'entretien des fameux 364 poteaux de Carrefour si emblématiques des forêts de Compiègne - Laigue - Ourscamps, à la surveillance et l'entretien des clôtures, sans oublier vos participations pour la sauvegarde des amphibiens aux étangs Saint-Pierre, pour le dénombrement des hannetons et votre rôle pour sensibiliser à la connaissance des arbres et des forêts. Tout cela est une richesse extraordinaire.

Alors évidemment j'ose le dire, que ne ferions pas sans vous, et la forêt et ses carrefours ne seraient assurément pas dans cet état sans votre énergie bénévole et votre mobilisation quotidienne pour ces forêts.

Je vous dirai tout à l'heure quelques mots, avec Michel Leblanc que vous connaissez tous, sur les nouvelles techniques dites « en placeaux » ou « petits collectifs » que nous testons et mettons en place pour améliorer la réussite et la reprise des plantations des forêts de Compiègne et Laigue, aux conditions si ingrates et si difficiles pour de jeunes arbres, à fortiori en contexte changeant.

Mais je souhaiterais surtout insister et témoigner à l'occasion de ce petit mot, au nom de l'ONF, notre profonde reconnaissance et un grand merci pour ce travail accompli, sous votre présidence, qui mérite d'être connu et reconnu, et largement valorisé, tant il est peu commun de trouver un tel investissement autour des forêts.

Monsieur le Président, permettez-moi de vous adresser de sincères félicitations et surtout un grand merci pour tout cela, la forêt vous doit beaucoup, à vous et à tous vos adhérents.



En vous promenant en forêt, si vous trouvez un tas d'ordures conséquent, si quelque chose vous semble anormal (véhicule, comportement d'un individu, ...) vous pouvez, **sans rien toucher**, alerter le Poste permanent à cheval de Compiègne :

03.44.38.24.17

Un mail est aussi à votre disposition : pc.compiegne@gendarmerie.interieur.gouv.fr.

En cas d'urgence vous pouvez aussi joindre les services de secours grâce au numéro **17** (Gendarmerie / Police)

L'opérateur qui reçoit l'appel pourra envoyer la patrouille la plus proche

A noter qu'une partie du territoire de la forêt est sous la compétence du commissariat de la Police Nationale de Compiègne

Expression d'Arielle François

Maire-adjoint de Compiègne, en charge de l'Environnement & du Développement Durable

Aux membres de la Sauvegarde du Patrimoine des Forêts du Compiégnais, aux Sentinelles de nos forêts,

Chers amis,

Comme chaque année, j'ai le plaisir de participer à l'Assemblée Générale de votre belle et grande association. Le "S" de SPFC a beau être passé du terme de "Société" à celui de "Sauvegarde", je persiste avec votre autorisation, à vous appeler "les Sentinelles de la Forêt"... ce qui ne change rien à votre acronyme, mais qui pour moi décrit si bien votre capacité à être sur le qui-vive et à vous mettre en mouvement pour cette forêt que nous aimons tant.

C'est au nom de Philippe Marini, maire de Compiègne et président de l'Agglomération de la Région de Compiègne, que je m'exprime pour vous remercier et vous féliciter de l'ampleur du travail accompli chaque année par vos bénévoles...

Et la liste fût longue des actions entreprises cette année....!

Cher Hugues, cher président,

Merci d'avoir prévu une conférence sur la problématique de "l'eau dans la forêt". L'eau est sans cesse à l'esprit de nos concitoyens, que ce soit les agriculteurs, les forestiers, les pêcheurs, les promeneurs, les jardiniers et les élus locaux que nous sommes, confrontés au projet de nouveau PPRI, plan de prévention des risques inondations. L'ensemble de la population a conscience que l'eau est un élément fondateur de cette planète.

Merci aux intéressantes questions posées, dont celle de la qualité de l'eau des sources en forêt. La question récurrente des promeneurs et des habitués de la forêt, sur la "potabilité" de celle-ci, nécessite certainement que l'ONF produise une petite fiche à ce sujet, car les questions sont multiples et les réponses parfois saugrenues !

Je partage l'admiration de monsieur Wimmers sur la multiplicité des actions mises en oeuvre et exprime avec lui la reconnaissance de la chance que nous avons d'avoir une association telle que la vôtre pour nos forêts. Les sociétés d'Amis des Musées sont connues de la population et des médias, par contre les sociétés d'Amis des Forêts... sont à mon avis plutôt méconnues et c'est dommage ! Merci à la presse, toujours présente, de communiquer sur ces amis discrets, actifs et indispensables.

Nous faisons chaque année le point sur la plus "émblématique" de vos actions, dicit Hugues de Grandmaison, celle auprès des poteaux de forêt. Je porte à votre connaissance que vous reconnaîtrez prochainement l'un d'entre eux, sur la place de l'Hôtel-de-Ville de Compiègne, aux abords de l'Office de tourisme, comme poteau indicateur des sites importants. Les membres de cet Office l'ont choisi comme étant un symbole majeur du Compiégnais.

Pour te citer Hugues : "ces poteaux sont emblématiques pourtant ce ne sont pas des arbres" mais peut-être dans le fond peuvent-ils être considérés comme des arbres stylisés ? D'ailleurs, ne ressemblent-ils pas un peu à des "arbres Playmobil" ?

Ce ne sont certainement pas les enfants qui me contrediront...! Peut-être même que des enfants rêveurs attendent que les petites flèches de bois germent ?

Cette note d'humour illustre ma volonté de communication positive et plaisante sur les actions faites en forêt. Nous déplorons tous le manque de respect et de civisme de certaines personnes. Faire-savoir ce qui est accompli est indispensable et je ne peux que vous encourager à vous exprimer plus régulièrement dans la presse sur les actions effectives mises en oeuvre par vos bénévoles.

Dans le domaine de l'Environnement et de la "Nature" en général, il est indispensable de donner des communications positives sur ce que nous faisons. Nous sommes constamment envahis par des informations catastrophiques qui finissent par être oppressantes au point d'avoir un effet paralysant. Alors quand des gens se mobilisent et agissent, qu'ils ont la capacité "en bougeant des cailloux de bouger une montagne", il faut que cela se sache.

Surveiller les enclos, ramasser les déchets, réparer les poteaux, faire en sorte que les arbres et les animaux soient respectés mais que les humains aient le droit d'exister aussi, voilà ce qui est fait. Nous devons aussi penser aux jeunes générations, donner l'exemple et prendre le temps d'aller promener nos enfants en forêt...

J'ai un souvenir très précis de la conférence que nous avons entendue ici-même, il y a quelques années, sur l'immense bénéfice du bois, pour notre moral, notre mental et notre physique.

La contribution des arbres et du bois à notre santé est indéniable. Selon la température, l'hygrométrie et les saisons, les arbres émettent des substances qui nous font du bien. Il s'agit d'effets mesurables et nous devons avoir conscience que le fait d'habiter près d'une forêt ou au cœur d'une forêt est un atout majeur de santé.

Alors, dès leur enfance, emmener les enfants dans la forêt ne peut que leur faire du bien. Pour marcher, respirer, quitter les écrans, se calmer, baisser de niveau sonore, apprendre à observer et à écouter, développer le regard à distance et changer de temporalité... C'est une éducation à l'exemple et au regard qui est indispensable.

Ce sujet me permet de revenir à notre président Hugues, infatigable pédagogue de la forêt auprès de tant d'enfants, pendant tant d'années !

Cher Hugues, après 17 ans de présidence de cette association, tu nous as annoncé ta décision de passer la main de cette responsabilité, tout en restant parmi nous. C'est un IMMENSE REMERCIEMENT de la part des collectivités, des élus que je représente, des membres de cette société, de nos concitoyens de tous âges que nous te formulons aujourd'hui. Je pense sincèrement que la forêt et les arbres te remercient aussi.

C'est avec chaleur et émotion que les membres de "ton" association ont conclu cette Assemblée Générale par une "standing ovation" joyeuse et sonore. Un hommage respectueux et amical tellement mérité pour un irremplaçable ami des arbres !

Que l'année 2018 vous soit douce et boisée.

Nouvelle année, nouvelle présidence...

Le 5 décembre dernier, le Conseil d'Administration m'a fait l'honneur de m'élire à la présidence de la SPFC, et je l'en remercie.

C'est une belle mais lourde tâche qui m'attend et j'en suis parfaitement conscient. Succéder à Hugues de Grandmaison -Président depuis 17 ans- n'est pas une sinécure, tant il a su imprimer profondément à notre association sa marque et sa personnalité. Je me rassure et me réjouis en sachant qu'il restera actif au sein de la SPFC, en tant que « Président honoraire ». Ainsi pourrions-nous continuer à bénéficier de sa formidable expérience de forestier, de son puissant réseau, de son enthousiasme communicatif. Liste non exhaustive bien entendu...

Nous fixerons au prochain CA nos objectifs pour la période à venir. Mon souhait est de continuer à développer nos forces, qui sont à mon sens les actions sur le terrain, nos échanges constructifs avec l'ONF, la diversité des membres de notre Association, fédérés par une passion commune pour la forêt. Peut-être pourrions-nous réfléchir, en accord avec l'Office, à d'autres projets « terrain » ?

Nous avons aussi, me semble-t-il, à mieux nous faire connaître, mieux informer sur ce que nous faisons afin de rassembler davantage d'adhérents. Il est important que le faire-savoir accompagne le savoir-faire...

Nous prendrons le temps de définir tout cela.

Je voudrais vous adresser, ainsi qu'à vos familles, mes meilleurs vœux pour une magnifique année 2018. Qu'elle vous laisse le temps de parcourir ces espaces forestiers que nous aimons tant.

Pour terminer je vous livre cette citation de Jean d'Ormesson, qu'on dirait faite pour nous :

« Un peu de la beauté du monde s'est installée dans les arbres »

Emmanuel du Passage

La SPFC à votre écoute

Le Conseil d'Administration de la SPFC (Président honoraire Hugues de Grandmaison) :

Saïd Belkacem, Michel Bussy, Pascal Carouge, Liliane Compain, Gervais Derenty, François Dubreuil,
François Ducarme, Didier Dumay, Claire le Jeune, Annick Montagne,
Emmanuel du Passage, Jacques Ponce, Etienne Richard, Martine Tailedet, Didier Varenne, Sabine Vatan

Suite à la lecture de cette FEUILLE, si vous avez des remarques, des suggestions, n'hésitez pas à nous contacter : spfc@outlook.fr - Site : www.sauvegardeforetscompiegnois.fr

Vos commentaires nous permettront de mieux répondre à vos attentes et d'être plus performants dans les rapports que nous entretenons avec l'ONF, l'Office de tourisme de Compiègne et d'autres associations.

